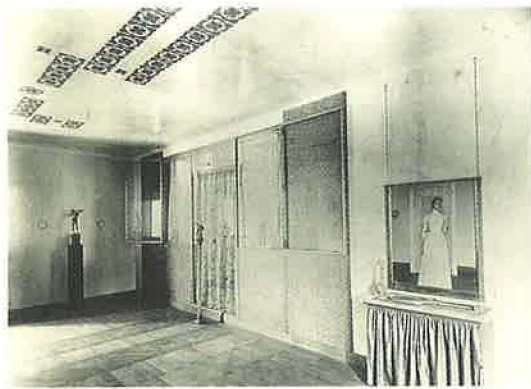

PORTRET VAN MARGUERITE

FERNAND KHNOFFF



Fonds voor het Roerend Cultureel Erfgoed
MET DE STEUN VAN DE NATIONALE LOTERIJ



Op 28 februari 1991 veilde Christie's in New York een van de belangrijkste schilderijen van de bekende Belgische symbolist Fernand Khnopff (1858-1921): het portret van zijn zuster Marguerite, een werk waarvan hijzelf nooit afscheid wilde nemen. Na de dood van de kunstenaar was het portret bij het model terechtgekomen. In haar huis had ze, als herinnering aan haar broer, diens *blauwe kamer* nagemaakt, om er zijn werken onder te brengen en angstvallig voor iedereen te verbergen, voorbehouden voor haar persoonlijke mijmeringen.

Gilberte, enige dochter van Marguerite en echtgenote van Henri Thibaut de Maisières, erfde het kunstwerk en liet het op haar beurt na aan haar kinderen. Omstreeks 1984 kocht de New Yorkse handelaar Barry Friedman het portret, dat zo in een Amerikaanse privé-collectie belandde. Nu het schilderij opnieuw te koop aangeboden werd, zag de Koning Boudewijnstichting onmiddellijk het belang in van dit kunstwerk en kon zij de geboden kans grijpen. Door deze tussenkomst keerde *Marguerite Khnopff* terug naar haar land, waar het portret nu langdurig uitgeleend wordt aan de Koninklijke Musea voor Schone Kunsten. Het verrijkt er de zaal die aan de Belgische symbolisten gewijd is en in het bijzonder aan Fernand Khnopff, de "clergyman en train de devenir dandy", zoals dichter Emile Verhaeren hem noemde. Verhaeren was overigens de eerste die zijn waardering uitsprak voor Khnopff. Reeds in 1886 beschreef hij alle kwaliteiten van diens werk. Hij had het over de "minutieuse profondeur de sa vision", het "effet juste et précis", een "œuvre solide de patience et de combinaison nouées." Thans heeft de museumcollectie er dus een nieuw lichtpunt bij in het esthetisch geraffineerde

oeuvre van deze kunstenaar. In de tentoonstellingszaal neemt *Marguerite* de ereplaats in die haar toekomt tussen de andere werken van Khnopff. Het schilderij zelf was immers ook een eerbetoon van de kunstenaar aan zijn lievelingsmodel, wier gelaatstrekken we, al dan niet duidelijk herkenbaar, terugvinden in menig werk: *Memories*, 1889; *Du Silence*, 1890; *Un masque de jeune femme anglaise*, 1891; *Blanc, noir et or*, 1901 e.a.

Het geïdealiseerde gezicht van Marguerite domineerde het hele oeuvre van Khnopff. Ook wanneer hij, met zijn tijd meegaand, fotograaf werd en eveneens op die manier haar trekken vereeuwigde. We hebben foto's teruggevonden die door hemzelf genomen werden met een professioneel toestel. Ze tonen ons een inschikkelijk en meegaand model, dat zich als een mannequin laat kleden, verkleden of vermommen. In de poses die hij bedenkt, geeft Khnopff blijk van een aanleg voor het theatrale en de mise-en-scène. Wat hij met zijn camera in beeld brengt is star, onpersoonlijk en ijszig koud. Om zijn doel te bereiken kleedt hij Marguerite in zware, goud- of zilverkleurige stoffen die doen denken aan het Byzantium waarvoor alle symbolisten een voorliefde hebben. Deze opnamen gebruikt hij vervolgens bij de uitwerking van zijn schilderijen. Het beste voorbeeld is wel *Memories*, waarin de gestalte van Marguerite, als in een filmsequentie, zeven keer wordt herhaald. Hij fotografeerde haar daarvoor in verschillende toiletten, al of niet met een racket in de hand, als symbool van het spel. Om tot een schilderij te komen, hoefde hij de figuren dan enkel nog in één ruimte samen te brengen, als in een fotomontage. Op andere foto's zien wij haar poseren voor *Du Silence*, *Le Secret* of *L'Encens*.

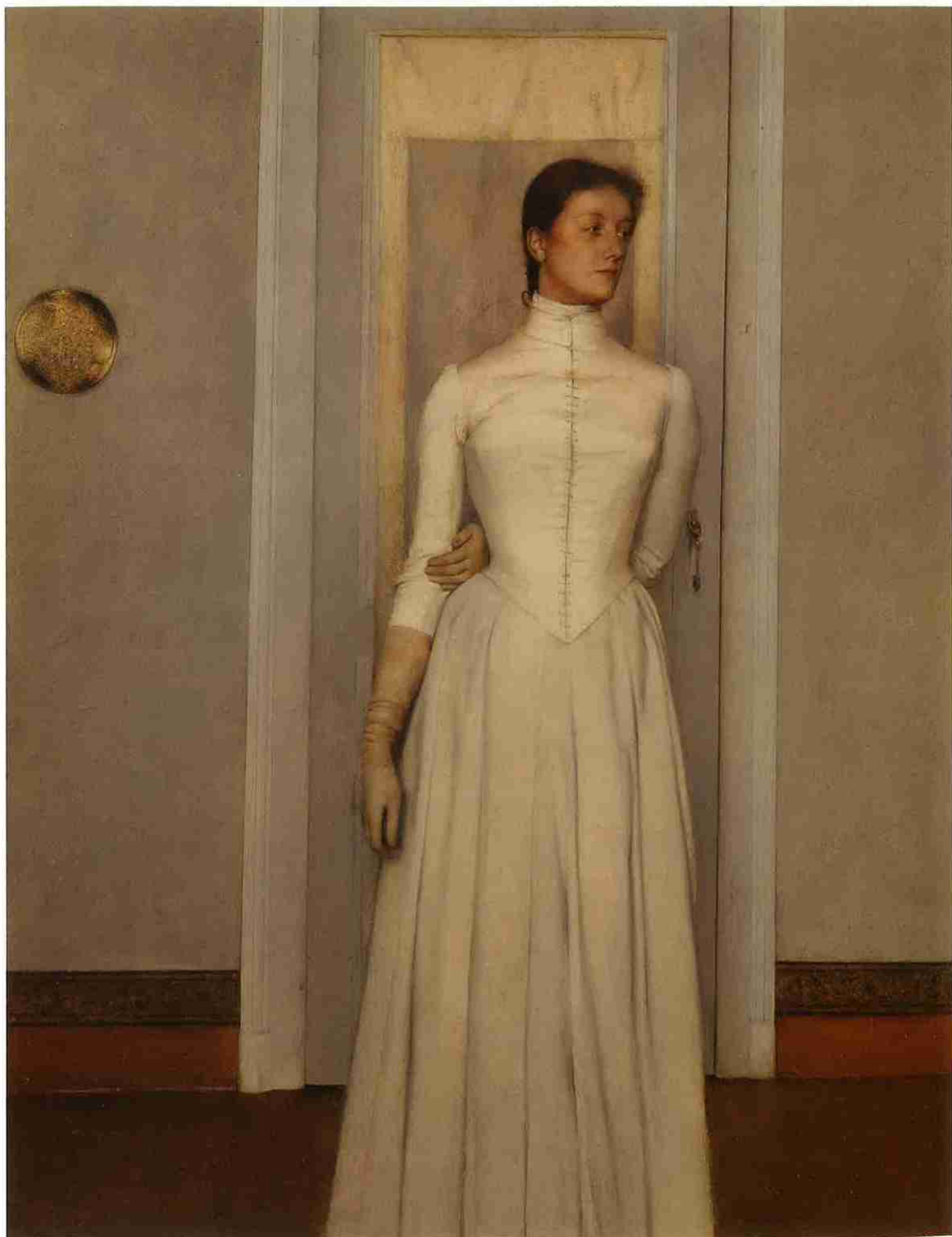
DE BLAUWE KAMER IN HET HUIS VAN F. KHNOPFF - MARGUERITE, FOTOGRAFISCHE STUDIE VOOR MEMORIES

FERNAND KHNOPFF, PORTRET VAN MARGUERITE

97,2 x 75,5 cm olie op paneel

boven links getekend, niet gedateerd

Voor schilderijen die hem na aan het hart lagen, ontwierp Fernand Khnopff het liefst ook zelf de omlijsting. Zo vormt de lijst van het Portret van Marguerite een fraaie voortzetting van het kunstwerk. Hij werd vervaardigd uit verschillende harshoudende houtsoorten, bedekt met bladzilver en versierd met palmetten en parels. Een ander bekend voorbeeld is de lijst van *Avec Verhaeren*, *Un ange*, die hij in 1889 ontwierp en signeerde.



HET PORTRET VAN MARGUERITE

Het *Portret van Marguerite* is niet gedateerd. Toch kunnen we het met zekerheid chronologisch situeren omdat Khnopff het voor de eerste keer tentoonstelde op het Antwerpse *Salon de L'Art Indépendant*, dat in maart 1887 zijn deuren opende. Toen Fernand Khnopff zijn artistieke carrière begon, legde hij zich toe op de portretkunst. Hij vond zijn modellen in zijn familiekring. Zijn schetsboeken van 1879 tot 1882 krioelen van nauwkeurig vastgelegde silhouetten, poses of houdingen. Ook vinden we er haastig neergekribbelde notities in, waarmee de kunstenaar kleuren, lichtsterktes of vluchtige emoties vasthield. In 1899 beschreef hij zijn werkwijze in een brief aan zijn vriend Paul Schultze-Naumburg: "*Pour l'exécution d'un œuvre je fais peu d'esquisses mais un grand nombre d'études. Je rêve l'existence continue de mes personnages dans leur milieu jusqu'au moment venu de la représenter dans un œuvre d'art. Ce sont ces détails antérieurs qui font la complexité de l'œuvre.*" Tot dan had Khnopff, behalve de portretten van zijn vader of moeder, enkel portretten van kinderen geschilderd. Met het portret van zijn zuster zette hij de stap naar een nieuw genre: het portret van een jong meisje. Marguerite - Juliette - Marie Khnopff werd op 15 juli 1864 in Brugge geboren en was dus drieëntwintig jaar toen ze voor dit schilderij poseerde. Op 8 april 1890 trouwde zij Charles Freson, met wie zij in Luik ging wonen. Heel wat critici hebben de bijzondere gehechtheid van Khnopff aan zijn zuster onderstreept en aangehaald als de reden voor zijn celibaat. Marguerite beantwoordde ongetwijfeld aan een aspect van zijn vrouwelijk ideaal. Khnopff was bij uitstek de schilder van de vrouw, van haar mysterie en haar dualiteit. Afwisselend was zij de engel, de muze, de zuster, de vriendin die de man te hulp snelt, maar tegelijk was zij ook de verleidster, de fatale en perverse vrouw, het symbool van de *Vice Suprême* die Péladan bezongen had. Het onuitputtelijke thema van de vrouw riep bij de symbolisten talrijke beelden op. Net zoals Khnopff dat in zijn werken deed, beschreef Baudelaire in zijn gedichten verschillende typen vrouwen. "*Je suis belle, ô mortels! comme un rêve de pierre, et mon sein où chacun s'est meurtri à son tour, est fait pour inspirer au poète un amour éternel et muet ainsi que la matière.*" In zijn *Portret van Marguerite* gaf Khnopff die mysterieuze en ontoegankelijke schoonheid weer, door de creatie van een ideële en denkbeeldige vrouw. Jean Delville zegt dat de vrouwen die Khnopff creëert, zowel iets hebben van het Idool, het Droombeeld, de Sfinx als van de Heilige. Marguerite lijkt opgesloten in een lange witte jurk die haar hele lichaam omsluit als een harnas. Alleen het gelaat is

onbedekt, het is geïdealiseerd, ontoegankelijk en een beetje droevig. Haar blik die in de verte staart en haar raadselachtige uitdrukking herinneren aan het sonnet van Baudelaire: "*Je hais le mouvement qui déplace les lignes et jamais je ne pleure, jamais je ne ris.*" De vrouw is alleen, afgesloten van alles, en tevens ontoegankelijk. Zij heeft met niemand contact en de liefde, het symbool van verwantschap tussen de individuen, is haar verboden. Zij is de gevangene van zichzelf, van een starre moraal, die zowel door de stijve houding van het lichaam wordt uitgedrukt, als door het hoge, rechte voorhoofd en de wilskrachtige, energieke kin. Dit is geen vrouw van vlees meer, maar een maagdelijk en koud beeld, dat haar meest geheime verlangens verbannen heeft naar het diepst van haar ziel. Bij Khnopff worden portretten echte landschappen van de ziel en in dit werk, dat Alfred Stevens zo bewonderde, is Marguerite het symbool van de kuisheid en het mysterie. Alle details hebben een betekenis. De gesloten deur, die ons verbiedt binnen te treden in het leven van het model, de kunstmatige houding van de arm achter haar middel, alsof ze het lokkende gebaar van de elegante rechterhand wil onderdrukken en voorkomen. Die hand is gehandschoend, beschermt en dus ontoegankelijk. De figuur zelf is immaterieel, heeft geen voeten, geen gewicht en rust nergens op. De plaatsing van de figuur is door de kunstenaar met kennis van zaken bestudeerd en gewild en geeft haar iets irreëls en tijdeloos. Een enigmatische gouden cirkel verschijnt in de compositie. We vinden die ook terug in andere portretten (*Portret van Marie Monnon*, 1887); soms wordt die cirkel een luchtbel (*Près de la mer*, 1890 of *Solitude*, 1890). We hebben gezien dat de cirkel in het huis van de kunstenaar een mythische betekenis had en symbool stond voor perfectie. Misschien zien we hier het symbool van de ziel, de gedachte, van al wat niet uitgesproken kan worden. Khnopff is de schilder van het onzichtbare. Het beeld is slechts een middel om het filosofische doel te bereiken dat hij zich gesteld heeft: het zoeken naar het schoonheidsideaal. Als "*Peintre de l'émotion de pensée*" (Louis Dumont-Wilden) brengt Khnopff een droomkunst tot stand die berust op een nauwgezette studie van de individuen. Een kunst die ernaar streeft ideeën weer te geven en zuiver geestelijke indrukken of emoties symbolisch uit te drukken. Zo heeft hij het leven geschonken aan ongrijpbare vrouwenfiguren die een onderbewust leven blijven leiden. De wereld van de stilte is alomtegenwoordig in zijn werk, net als die van het geheim, de bewaker van de zielskennis en de zieleroeselen. In het leven is niet wat getoond wordt belangrijk, maar wat wordt gesuggereerd.

Het Fonds voor het Roerend Cultureel Erfgoed van de Koning Boudewijnstichting kon in 1988 worden opgericht dank zij een dotatie van de Nationale Loterij. Het beoogt de elementen van ons erfgoed die van nationaal belang worden geacht, in België te houden en zete beschermen, te valoriseren en toegankelijk te maken voor het publiek. Het hoofdoel

van het Fonds bestaat erin snel te kunnen optreden in omstandigheden die een hoogdringende oplossing vergen. Verder zet het Fonds zich actief in voor de bescherming en de restauratie van ons cultureel patrimonium. De eerste belangrijke reddingsoperaties waren de restauratie van de *Correspondentie van F. CRANEVELT* (humanist uit de 16de eeuw)

en de aankoop van het schilderij *Gezicht op Brussel* van J.B. BONNECROY. Met het verwerven van het *Portret van Marguerite* kon een van de meesterwerken van de Belgische symbolist Fernand KHNOFF terug naar ons land worden gebracht.

DE TEMPEL VAN HET IK EN DE BLAUWE KAMER

Vanaf 1900 concretiseerde Khnopff een van zijn dierbaarste dromen. Met de hulp van de Brusselse architect Edouard Pelseneer, ontwierp hij de plannen voor een huis dat hij op de hoek van de Renbaanlaan en van de avenue Jeanne, dus in de aristocratische wijk bij het Ter Kamerenbos, zou laten bouwen. Khnopff betrok het pand in 1902. Slechts de dood zou hem scheiden van dit heiligdom, gewijd aan schoonheid en stilte. Het huis is nu jammer genoeg gesloopt en we kennen het alleen nog door de herinneringen en de beschrijvingen van mensen die er ooit werden ontvangen. De meningen zijn onverdeeld, de verbazing ook, over deze woning die volledig paste bij "la vie d'ascète - artiste" dat Fernand Khnopff leidde en bij "l'hermétisme de son âme d'aristocrate solitaire" (Jean Delville, 1925). Deze tempel van het Ik, zoals Fernand Khnopff het huis graag noemde, was een kunstwerk op zich, een votiefkapel gewijd aan de ingewikkelde persoonlijke esthetiek van de Meester. Alles was er weloverwogen, bestudeerd, vervolmaakt. Ook de kleurgeving werd niet aan het toeval overgelaten: in het interieur werden enkel wit, blauw en goud gebruikt, terwijl buitendeuren, -ramen en -vensters zwart waren, wat de indruk wakte dat de heer des huizes in een onneembare vesting woonde. Geen meubelen in het interieur, zelfs niet in de eetkamer. Daar werden ze samen met de opgediende gerechten binnengebracht door de dienstbode.

Alleen vazen, bloemen, beeldjes, fonteinen, parfumerieën, gordijnen die naar gelang de wens van de kunstenaar het binnenkomen licht dempten, en ook die kunstwerken waaraan Khnopff het meest gehecht was. In het heilige der heiligen, het atelier, prijkte een votiefaltaar ter ere van Hypnos, met daarop de lijfspreuk van Khnopff: "On n'a que soi."

Een gouden cirkel in de witte mozaïekvloer tekende de plek af waar de kunstenaar zijn inspiratie vond. Daar plaatste hij zijn schildersezal, onder een tweede cirkel die op het plafond geschilderd was en die zijn teken van de dierenriem symboliseerde. Maar vooraleer de bezoeker, de uitverkorene - want we weten dat Khnopff boven alles de eenzaamheid verkoos - het atelier binnentrad, moest hij een soort initiatie ondergaan. Hij diende te wachten in een voorportaal dat met een hek afgesloten was. Eindelijk deze afsluiting voorbij werd hij naar het atelier geleid, door gangen bekleed met wit stucwerk. Bij het verlaten van het atelier nodigde Khnopff de bezoeker soms uit, de essehouten trap op te gaan, naar de eerste verdieping, waar zich de *blauwe kamer* bevond. Bij de ingang van die kamer hing de schets die Delacroix gemaakt had voor het plafond van het Salon de la Paix in het Parijse stadhuis. De blauwe kamer werd zo genoemd omdat ze volledig in blauwe lakverf geschilderd was, met alleen hier en daar gouden en witte motieven die de fel afstaken tegen het plafond. Hier bewaarde Khnopff zijn lievelingswerken: een sanguinetekening van Edward Burne-Jones, reproducties van werken van Gustave Moreau, een beeldengroep van Victor Rousseau, een beeldje van Frederick Leighton, twee op de muur getekende gouden ringen die de namen omlijstten van de kunstenaars die hij vereerde: Burne-Jones en Moreau. Maar het belangrijkste stuk in de blauwe kamer, daarover zijn alle getuigen het eens, was het verbazingwekkende *Portret van Marguerite Khnopff*. Na zijn bezoek in 1913, schreef de criticus Verdavainne dat dit werk "de tekenkunst van een Dürer" samenbracht met "de elegantie van een Van Dijk." Het portret was met gouden kettinkjes aan de muur bevestigd en hing erg laag, zodat Marguerite nadrukkelijk aanwezig was en het heiligdom werkelijk bewoonde.

Hier bevond zich een soort votiefaltaar met daarop het racket van het model en een fijne bloemenvaas. In deze kamer met blauwe sofa en een prachtig gordijn in Japanse zijde, trok Khnopff zich graag terug om te mediteren of om

"ingetogen te luisteren naar muziek, die beneden in zijn atelier door musici werd gespeeld." Het *Portret van Marguerite* zou de woning van de kunstenaar nooit verlaten. Alleen de dood zou erin slagen broer en zus te scheiden.



1 LE SECRET,
1902, Groeningemuseum, Brugge.


2 L'ENCENS,
1898, privé-collectie, Gent.

3 DU SILENCE,
1890, Koninklijke Musea voor Schone Kunsten, Brussel.

4 MEMORIES,
1889, Koninklijke Musea voor Schone Kunsten, Brussel.

5 ARUM LILY,
1895, Koninklijke Bibliotheek Albert I, Prentenkabinet, Brussel.

6 DES CARESSES,
1896, Koninklijke Musea voor Schone Kunsten, Brussel.

My ideal virtue	perfect egotism.
My idea of beauty in nature	autumnal memories.
My idea of beauty in art	autumnal memories.
My favorite study	refine drawings.
My favorite flower	Swedish red lily.
My favorite color	violet
My favorite qualities in man	will
My favorite qualities in woman	two-furms.
My greatest happiness	love
My greatest misery	love?
My favorite amusement	flirt.
My favorite residence	my studio.
My favorite authors	Julien Laforgue e.
My favorite poets	Stephane Mallarmé e.
My favorite musical composer and instrument	Schumann. e. far distant ones.
My favorite heroes in real life	Leonard de Vinci
My favorite heroines in real life	His models.
My favorite actors and plays	once, Walter as Isolde, at Bayreuth.
My favorite animal	black panther.
My favorite names	Margaret, e.
My favorite quotation	to day :.. Se taire et agir en consequence.
My present state of mind	Sarcastic.
My motto	?
My signature	

August Khunzler
15 Mars 1891.

BLADZIJDE UIT HET GASTENBOEK VAN LILY MAQUET, 16 MAART 1891

EDITOR: D. Allard
 REDACTIE: G. Ollinger
 COORDINATIE: A. De Breuck
 VORMGEVING: Bailloul
 DRUK: Euroset n.v.
 FOTOGRAFIE: Ditmar Bollaert / Karel Moortgat
 D-1991-2893/22
 NUGI: 644
 ISBN: 90-5130-086-7
 Koning Boudewijnstichting,
 Brederodestraat 21, 1000 Brussel 02/511.18.40