

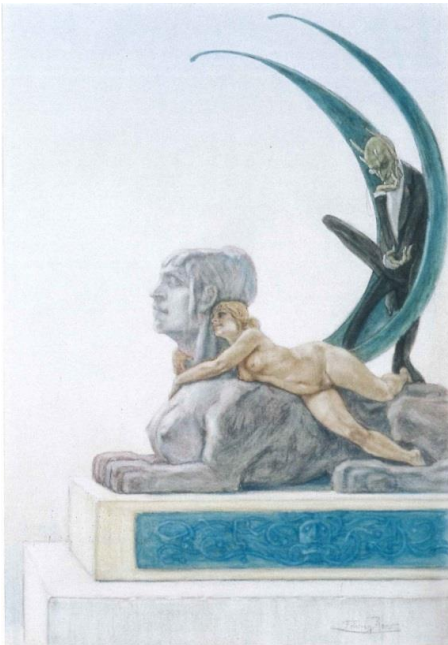
Erfgoedfonds

Uitzonderlijke aankoop van de Koning Boudewijnstichting, in depot gegeven aan het Ropsmuseum Persconferentie, 8 maart 2017, Félicien Ropsmuseum

1. Historiek van de samenwerking tussen de Koning Boudewijnstichting en het Ropsmuseum, Provincie Namen

In december 2016 laat een Belgische privéverzamelaar aan het Ropsmuseum weten dat hij een tekening van de Naamse kunstenaar van de hand wil doen. Het is zijn wens dat de tekening een plaats krijgt in het Ropsmuseum. Het werk is trouwens goed bekend bij het museum, want het is al vaak uitgeleend voor tijdelijke tentoonstellingen in Namen of in het buitenland. Het illustreert als geen ander het uitzonderlijke talent van Rops als tekenaar en zijn creatieve geest.

Het museum diende een verzoek in bij de Koning Boudewijnstichting. Die heeft al twee werken in depot in het Ropsmuseum: *De dame met de ledenpop* (tekening, 1878-1880, symbolistische periode van Rops, in depot sinds 1997), en *In de coulissen*, een tekening uit de serie *Honderd pretentieuze schetsen voor de geneugten van de eerlijke mensen*. Deze tekening dateert eveneens uit de periode 1878-1881 en stelt een duivel voor in de coulissen van een circustent (in depot in het museum sinds 2009). Beide werken zijn van een opmerkelijke technische kwaliteit en behoren tot Rops' meest creatieve periode.



Félicien Rops, De Sfinx, c.1882, gouache, aquarel, kleurkrijt, 29,7 x 20,4 cm.



beheerd door de Koning Boudewijnstichting

Stichting van openbaar nut

BREDERODESTRAAT 21 - 1000 BRUSSEL

TEL +32-2-511 18 40 KBS-FRB.BE GOEDEDOELEN.BE INFO@KBS-FRB.BE

Erfgoedfonds

2. De Duivelse Vrouwen

Twee series kunstwerken van Rops zijn typerend voor de fin-de-sièclegeest die over zijn werk hangt: *De Satanische Vrouwen* (1882) en *De Duivelse Vrouwen* (c.1882). Ze illustreren allebei de band tussen de vrouw en Satan, en er gaat een decadente sfeer van uit, wat ze meteen kostbaar en tegelijk zeldzaam maakt. Rops maakte voor beide series voorbereidende schetsen, maar ook “afgewerkte” tekeningen in zwart-wit en in kleur. Nadien maakte hij er gravures van in groot en klein formaat. Alle kleurtekeningen van *De Satanische Vrouwen* zijn bekend en zitten momenteel in privécollecties.

Van *De Duivelse Vrouwen* bezitten de Provincie en de Federatie Wallonië-Brussel enkele voorbereidende schetsen en een grondiger afgewerkte tekening uit de reeks. Tot op vandaag is er één enkele kleurtekening bekend uit de serie: *De Sfinx*, waarvan het Musée d’Orsay in Parijs een zwart-wittekening bezit.

In 1885 schrijft Rops aan zijn graveur, Léon Evely: “Het is belangrijk dat u de eerste 9 tekeningen voor *De Duivelse Vrouwen* in handen krijgt [...]. U weet dat die eerste tekeningen altijd iets unieks hebben.” En inderdaad, de tekeningen die Rops maakte voor *De Duivelse Vrouwen* stralen iets uit dat we niet meer terugvinden in de gravures die als reproducties zijn opgenomen in de boeken.



Félicien Rops, De Sfinx, zwart krijt, wit hoogsel, zwarte steen, penseel en grijs lavis, 27,7 x 20 cm.
Collectie van het Musée d’Orsay.



beheerd door de Koning Boudewijnstichting

Stichting van openbaar nut

BREDERODESTRAAT 21 - 1000 BRUSSEL

TEL +32-2-511 18 40 KBS-FRB.BE GOEDEDOELEN.BE INFO@KBS-FRB.BE

Erfgoedfonds

3. De Sfinx

“Voor het frontispice wil ik een naakte vrouw die een Chimaera of een Sfinx omhelst. Ik heb er een mooie voorstudie van gemaakt die vrij veelzeggend is, niet?”

Rops aan Eugène Rodrigues, in augustus 1882.

In 1882 geeft Jules Barbey d'Aurevilly, decadente dandyschrijver bij uitstek, aan uitgever Lemerre (Parijs) de toestemming om zijn novellen te herpubliceren, verzameld onder de titel *Les Diaboliques (De Duivelse Vrouwen)*. Ze waren in 1874 al verschenen bij Dentu. Lemerre vraagt Rops om de 9 novellen te illustreren waaruit het werk bestaat. Rops leest aandachtig elk verhaal en inspireert er zich op, want hij wil dat elke afbeelding de geest van de tekst weergeeft. Barbey kan het werk van Rops maar matig appreciëren, ook al heeft die veel succes bij het toenmalige lezerspubliek. Rops slaagt er treffend in om in die serie de geest van moderniteit van de 19e eeuw te vatten, door sensualiteit te koppelen aan morbiditeit. In de periode dat het boek uitkomt publiceert Octave Mirbeau, schrijver en criticus, een artikel waarin hij de illustraties voor *Les Diaboliques* vergelijkt met het beeldhouwwerk van Rodin.

De Sfinx is de eerste illustratie bij *Les Diaboliques*, en dat is wellicht de reden waarom Rops er een kleurtekening van maakte. Een vrouw, in een innige omhelzing verwickeld met een stenen sfinx, wordt bespied door een Satan, gekleed als 19e-eeuwse dandy.

De sfinx, half vrouw (gezicht en borst), half dier (poten en leeuwenstaart, vogelvleugels), is een creatuur uit de Egyptische en Griekse mythologie, en als zodanig verbonden met de mythe van Oedipus. Ze is alomtegenwoordig in de decadente verbeeldingswereld, symboliseert de genadeloze “femme fatale” en doet denken aan Medusa met de verstenende blik. Ze staat voor de mysterieuze, raadselachtige kant van de vrouw. Rops gebruikt verschillende keren de sfinx in zijn oeuvre, onder meer in één van de *Dames met de ledenpop*, maar ook op het embleem van de “Société internationale des Aquafortistes” (Internationale vereniging van etsers), die hij in 1869 opricht.

De aanwezigheid van de langoureuze vrouw op de stenen sculptuur, bereid om het kwaad te ondergaan en te doen ondergaan, onder het toezien van de Duivel, is typisch voor de geest van die tijd en voor de novellen van Jules Barbey d'Aurevilly.

We kunnen gerust besluiten dat *De Sfinx* van Rops een uniek werk is, niet alleen door zijn zeldzaamheid en zijn technische kwaliteiten, maar ook door zijn satanische inhoud.

CONTACT :

KONING BOUDEWIJNSTICHTING

ANNE DE BREUCK
debreuck.a@kbs-frb.be
TEL +32-2-549 61 54
WWW.KBS-FRB.BE

MUSÉE ROPS

VALERIE MINTEN
valerie.minten@province.namur.be
TEL +32-81-77 67 55
WWW.MUSEEROPS.BE



beheerd door de Koning Boudewijnstichting

Stichting van openbaar nut

BREDERODESTRAAT 21 - 1000 BRUSSEL

TEL +32-2-511 18 40 KBS-FRB.BE GOEDEDOELEN.BE INFO@KBS-FRB.BE